

Наш дом – уникальное произведение,  
в котором единым замыслом соединены две архитектурные эпохи:

Эклектика с элементами модерна и необарокко. В оформлении присутствуют неоклассические фронтоны, эркеры и выступающие угловые балконы, сложная лепнина, резное железо и карнизы. Фасад: Красный кирпич (неоштукатуренный) — распространённый приём в московской архитектуре начала XX века. Поясные и угловые элементы оформлены светлой лепниной, отчего здание смотрится монументально и празднично.

Ключевые архитектурные элементы:

1. Полукруглые и пятигранные эркеры придают дому выразительность и создают дополнительное внутреннее пространство. Один балкон опирается на мощные кронштейны, оформленные в стиле коринфского ордера.
2. Над окнами и по карнизам — гипсовая лепнина, имитирующая гирлянды, венки, античные мотивы. Вставка с датой постройки, монограммой — характерная черта эпохи.
3. Арочные окна — на первом и цокольном этажах. Прямоугольные — выше, но с разными размерами, что добавляет живость фасаду.
4. Главный вход - широкая арка с деревянной двустворчатой дверью, обрамлённой декоративной кладкой. Такое здание может иметь статус выявленного или охраняемого объекта культурного наследия, особенно если оно не подвергалось перестройке. Оно представляет интерес для историков архитектуры, реставраторов и как часть городской среды “старой Москвы”.



1. Дом 8 в Трехпрудном переулке находится в качестве достопримечательности Москвы на интернет ресурсе onfoot.ru

Internet Archive Wayback Machine <http://onfoot.ru/sights/builds/385.html> OCT 01 2013 18 captures 4 Nov 2011 - 1 Sep 2019

МОСКВА ПЕТЕРБУРГ САМАРА

Прогулки Маршруты Достопримечательности Встречи Фотографии Карта Москвы Гостиницы Форум

Имя: Пароль:  Запомнить Войти РЕГИСТРАЦИЯ

Поиск:  Найти


### Достопримечательности - Здания

## Жилой дом кооператива "Творчество"

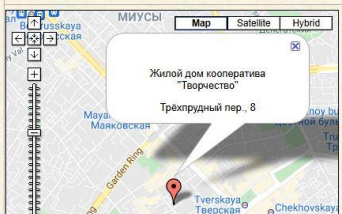
Категория: Здания  
Адрес: Трехпрудный пер., 8

1926, архитектор М. Е. Приемышев, реконструкция — 1947—1948, архитектор Д. Д. Булгаков

Здание в существующем виде принадлежит выдающемуся мастеру архитектурной реконструкции — архитектору Булгакову. Недостроенный, но использовавшийся для жилья дом был им заново композиционно переосмыслен, однако реализация замысла оказалась неполной из-за трудностей исполнения. Наиболее близок к проектному фасаду дома, обращенный в Трехпрудный пер.



Маршруты:




**Ближайшие**

- Свято-Троицкая Александро-Левенская пустынь, Трехпрудный пер., 9
- Храм святого апостола и евангелиста Иоанна Богослова на Бронной, Болотовский пер., 4
- Обелиск Федора Шехтеля в Ермоловском переулке, Ермоловский пер., 23
- Сад Аварзуми, Большая Садовая ул., 15
- Государственный центральный музей современной истории России - Бывший Музей Революции, Московский Английский клуб, Тверская ул., 21

2. Кадр из Фильма «Следствие ведут знатоки». Герои фильма выходя из 1 подъезда дома в Трехпрудном переулке. На карте справа указана точка места изображенного на фотографии.


Retros View of Mankind's Habitat



Размеры: 810x602 | 810x602

**Трехпрудный переулок**  
1979, Россия, Москва, ЦАО, Тверской район  
Кадр из фильма "Следствие ведут знатоки. Дело №14 "Подласок с огуриком". Режиссер Вячеслав Бровкин, Сценаристы Александр Лавров, Ольга Лаврова, Оператор Владислав Ефимов, ЦТ (Центральное телевидение), премьеры - 19 ноября 1979.  
Тайм-код фильма: 2 серия, 20:28

Источники: Кадр из фильма  
Направление съемки: ↗, северо-восток  
Подпись, на вотемерке: agoravel1@mail.ru  
Последнее изменение 13 сентября 2015, 23:44



Добавил agoravel, 21 января 2013

OSM

Ближайшие изображения

1. На фотографии изображён декоративный архитектурный элемент советского неоклассицизма (сталинского ампира). Название элемента: Картуш (или гербовая эмблема / архитектурный медальон). Это барельеф, центральная часть которого напоминает щит или картуш, обрамлённый сложными декоративными элементами. В центре указан год постройки — “1948”, выполненный в стилизованном шрифте. Под годом находится щит с монограммой, указывающей на Застройщика «Г – государственный, А - ансамбль, Н - народного, Т - танца». Щит украшен завитками и элементами в духе классицизма. Сбоку: Колосья и ленты, обрамляющие композицию, часто использовались в советской архитектуре как знак процветания, труда и достатка. Верхняя кайма: Декор напоминает драпировку или стилизованный архитектурный фриз.

Контекст стиля: это типичный элемент сталинской архитектуры (1930–1950-е годы), когда здания украшались эмблемами, картушами, гербами и символами, отражающими идеологию времени — труд, единство, советскую мощь.



1. На фотографии можно выделить несколько архитектурных элементов, характерных для эклектики с элементами неоклассицизма, конца XIX — начала XX века.

Антаблемент с декоративной решеткой (фризом). Декоративный фриз или орнаментированный пояс - это горизонтальная лента под окнами, украшенная растительным орнаментом и медальонами. Выполнен в стиле ренессансной или барочной решётки, часто называемой решётчатым фризом. Такая отделка используется как поясное украшение между этажами или на уровне подоконника.

Кронштейн внизу справа, поддерживает декоративную часть фасада. Это декоративный консольный элемент, напоминающий массивную скобу или волюту, украшающую и поддерживающую архитектурный выступ (декоративный элемент карниза). Орнамент насыщен рельефной лепниной, включая акантовые листья, характерные для классицистической архитектуры.

Пилястры с капителями между окнами. Вертикальные выступы, имитирующие колонны, с продольными каннелюрами (желобами). Завершаются капителями — навершиями колонн, также украшенными лепниной. Выполняют декоративную роль, придавая фасаду ритм и торжественность.



1. На фотографии — великолепный образец эклектичной архитектуры с элементами неobarocko и неоклассицизма, характерный для конца XIX – начала XX века.

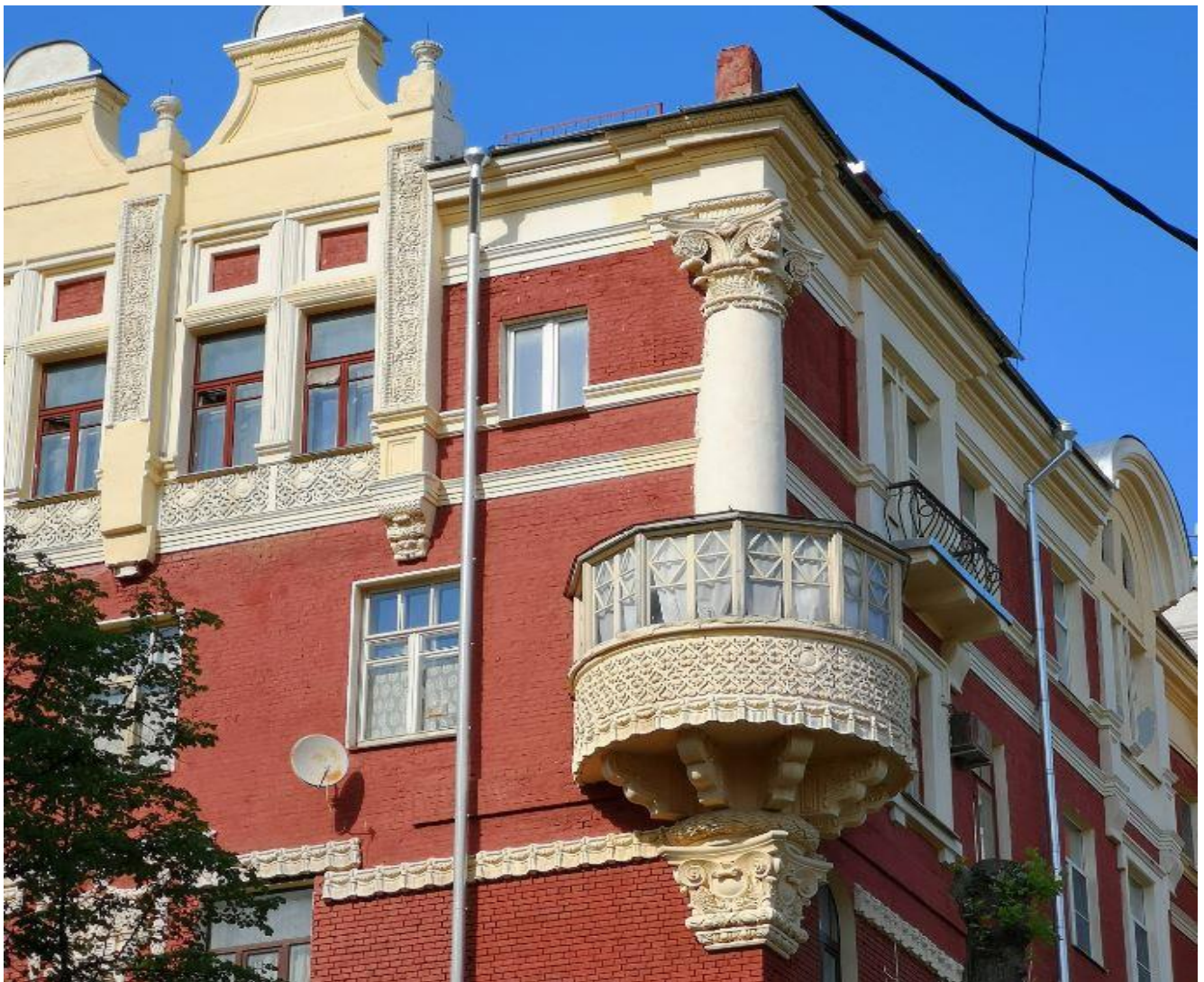
Балкон на массивной консоли. Тип: Угловой эркер-балкон. Полукруглая форма балкона, визуально выступающая за пределы фасада, поддерживается богато оформленными консолями, напоминающими перевёрнутые капители колонн. Нижняя часть балкона украшена массивной лепниной — с волютами, растительным орнаментом и венками. На консолях можно увидеть лавровые венки, акантовые листья, завитки — всё это элементы ордерной архитектуры, приближённой к барочной пышности. В центре — медальон или щит (пустой).

Окна. Тип: Фонарный эркер — часть фасада, вынесенная вперёд и застеклённая, часто применяемая для освещения лестниц или угловых комнат. Простенки между стёклами украшены геометрическим орнаментом, что отсылает к позднему модерну или раннему конструктивизму — элементам, которые иногда эклектично включались в более классическую композицию.

Колонна с капителью. Тип: Коринфская колонна (вариация). Капитель: очень выразительная, с крупными волютами (завитками), акантами, розетками и прочими характерными элементами. Этот стиль капители использовался для создания величественного, богатого образа.

Завершение фасада Карниз и антаблемент оформлены классическим образом, с несколькими уровнями выступов и профилей — характерно для неоклассических зданий, создаёт иллюзию монументальности и завершенности.

Общий стиль: Здание находится на стыке неobarocko и неоклассицизма, с элементами эклектики и городского модерна. Такое оформление характерно для представительских зданий эпохи поздней Российской империи — обычно это доходные дома, дома деятелей искусства, гостиницы.



1. На фотографии изображён фрагмент фасада исторического здания, оформленного в стиле эклектики с элементами модерна и неоклассицизма.

Балконы с декоративным барельефом. Тип: Полукруглые консольные балконы. Они украшены ажурным фризом с растительным орнаментом (возможно, стилизованные аканты или волюты). Это декоративное решение придаёт фасаду торжественность и утончённость.

Выступающая часть балконов опирается на масштабные консоли — кронштейны, усиленные снизу.

Окна: Верхний ярус: Окна объединены в эркер, над которым — арочный мотив с замковой розеткой. Такая композиция характерна для модерна, где активно использовались плавные линии и изогнутые формы.

Средний ярус: Два прямоугольных окна, разделённых простенком.

Нижний ярус (под балконами): повторяет композиционную структуру ниже.

Поясной и вертикальный декор. Фриз (пояс между этажами): Выполнен в виде декоративной полосы с растительным орнаментом, проходящей вдоль балконов.

Вертикальные вставки: между этажами по бокам — декоративные лепные вставки, похожие на пилястры с каннелюрами, окружённые растительным или лентоподобным узором.

Завершение фасада — Фронтон. Тип: Лучковый фронтон (вогнутой формы), с характерным завитком в центре и гипсовой розеткой — типичным элементом неоклассицизма.

Такое завершение делает здание похожим на городские доходные дома конца XIX — начала XX века, нередко вдохновлённые барочной и ренессансной архитектурой.



1. На фотографии изображён мемориальный барельеф, установленный на фасаде здания. Это памятная композиция, посвящённая Изабелле Юрьевой (1899–2000) — выдающейся певице, народной артистке России. Архитектурное и художественное описание:

Скульптурная часть: Голова и плечи Изабеллы Юрьевой выполнены в технике барельефа, из светлого мрамора. Фигура реалистична, с выразительной проработкой черт лица, волосы собраны назад, выражение лица строгое и собранное — характерное для мемориальных образов XX века. Фон за головой стилизован, имитирует, возможно, завесу или лучи.

Мемориальная доска находится под скульптурной частью, выполнена из тёмного гранита.

В центре — форма лиры, символа музыки, что подчеркивает род деятельности Юрьевой. Надпись гласит: «Здесь жила с 1957 года народная артистка России Изабелла Юрьева. 1899–2000.» В нижней части — пьедестал, выполненный в виде вертикальной каннелированной формы, напоминающей классицистический мотив. Мемориал органично вписан в ритм фасада, не нарушая архитектурной целостности, и добавляет культурно-исторический акцент дому.

Культурная значимость: Мемориальная доска представляет собой не только память о выдающейся артистке, но и элемент культурной идентичности здания и района. Такие элементы имеют важное значение как маркеры городской памяти — через них сохраняется связь с творческим и интеллектуальным наследием Москвы. Благодаря этому барельефу дом приобретает не только архитектурную, но и биографическую ценность, что усиливает его значимость при рассмотрении статуса исторического объекта.



1. Вход в цокольный этаж здания, в котором располагается Дом поэтов и Музей дома 8 в Трехпрудном переулке.
2. Надпись на входе в Дом поэтов об исторической значимости места.

